

Iceland
Liechtenstein
Norway grants

RISKIHINDAMINE LÄHISUHTEVÄGIVALLA JUHTUMITES

TALLINN 2022


ohvriabi

Sisukord

Eessõna	3
Mis on LSV?	4
LSV tüübid dünaamika järgi	5
LSV liigid teguviisi järgi	7
LSV liigid toimepanija ja kannatanu suhte tüübi järgi	8
LSV mõju perele	9
Rollid vägivaldses suhtes	11
Mis on riskihindamine LSV-juhtumites?	12
Miks hinnata riske struktureeritud ankeedi abil?	13
Kuidas hinnata riske?	14
Riskihindamise õiguslikud alused	15
Kõrge riski näitajad – mis ja miks?	16
Riski suurendavad tegurid – mis ja miks?	18
Mida teha lähisuhtevägivalla juhtumi korral?	20
Teenused lähisuhtevägivalla ohvrile	23
Abivajaduse ja esmane LSV riskihindamise ankeet	25

Eessõna

Hea tervishoiutöötaja!

Käesolev materjal on mõeldud sissejuhatuseks ja toetuseks riskihindamise läbiviimisel lähisuhtevägivalla juhtumite korral.

Materjali on koostanud Anne Klaar ja Virve Kass Sotsiaalkindlustusameti ohvriabist.

Materjalis kasutatavad lühendid:

- LKT - lastekaitsetöötaja
- LSV - lähisuhtevägivald
- RH - riskihindamine
- PPA - politsei- ja piirivalveamet
- OAT - ohvriabitöötaja

Juhendi väljatöötamist rahastati Euroopa Majanduspiirkonna ja Norra finantsmehhanismi 2014-2021 programmi „Kohalik areng ja vaesuse vähendamine“ projekti „Ohvriabi süsteemi arendamine“ vahenditest.

Mis on LSV?

Lähisuhtevägivald on füüsiline, seksuaalne, vaimne, majanduslik vägivald või kübervägivald, mis leiab aset inimeste vahel, kes on või on varem olnud üksteisega lähi- või sõltuvussuhetes, sh praegune ja endine abikaasa/elukaaslane, vanemad või kasu- vanemad, vanavanemad, lapsed või kasulapsed sõltumata sellest, kas suhte osapooled on jaganud või jagavad elukohta. LSV on enam levinud paarisuhtes (situatsioonilise või süsteemse paarisuhtevägivald- lana) ning laste või eakate suhtes.

* Lähisuhtele on iseloomulik hoolitsus, usaldus, turvalisus, emotsionaalne tugi ning omavaheline tundeseotus või ootus sellele.

* <https://www.riigikohus.ee/et/uudiste-arhiiv/riigikohus-selgitas-lahisuhte-moistet-karistusseadustikus>

LSV tüübid dünaamika järgi

Lähisuhtevägivalda juhtumi efektiivne lahendamine ja sobilik sekkumine sõltub LSV tüübist, kuna nendel on erinevad põhjused, dünaamika ning riskid.

Situatsiooniline ehk ekspressiivne vägivald – toimepanijal puudub tahe kannatanut kontrollida. Võib tekkida ootamatu reaktsioonina emotsionaalse pingeseisundi või lahendamata konflikti korral. Kannatanu enamasti ei karda toimepanijat. Kuid ka situatsiooniline vägivald võib eskaleeruda ning lõppeda mõrvaga.

Kuna situatsioonilist vägivalda vallandavad tegurid võivad olla erinevad sotsiaalsed probleemid (nt sõltuvusainete tarbimine, töötus, vaimse tervise probleemid), peame sekkuma lähtuvalt kliendi (nii kannatanu kui toimepanija) vajadustest. Seda tüüpi vägivalda korral võib olla märkimisväärset kasu toimepanijatele mõeldud programmide või mõninal juhul ka paariteraapiast.

Situatsioonilist vägivalda panevad toime mehed-naised võrdselt. Kontrollivat vägivalda kasutavad enamasti mehed. Naiste kasutatav vägivald erineb oluliselt meeste vägivaldast nii raskusastme, motivatsiooni, tagajärgede kui ka situatsiooniliste tegurite poolest.*

* http://ft.ee/admin/upload/files/perevagivalda_juhis_kovidele_veebi.pdf
www.neighboursfriendsandfamilies.ca/content/defining-coercive-control-comparison-situational-couple-violence

Kontrolliv ehk instrumentaalne vägivald –

vägivalla kaudu saavutab toimepanija võimu teise inimese üle. Kontrolliva vägivalla mõjusid tajub kannatanu kõikjal (tööl, vabal ajal, olles toimepanijast kaugemal). Kontrolliva vägivalla avastamiseks ning kannatanu toetamiseks on vaja viia läbi põhjalik riskihindamine ning võtta arvesse ka tegureid, mis kriminaalõiguslikult ei ole karistatavad, kuid mõjuvad kannatanut väga (nt kannatanu halvustamine tööandja ees, tööle mitte lubamine, suhtluse kontrollimine, meediasse pöördumine, kogu võrgustiku ähvardamine, manipuleerimine jne). Sellises suhtes toimub tapmine tõenäolisemalt kui situatsioonilise vägivalla korral. Kontrollivas suhtes on kannatanul veelgi keerulisem ja raskem otsida abi. Seepärast on vaja, et kui sellises olukorras olev kannatanu jõuab meieni, peame tema abistamiseks ühendama kõik võimalikud ressursid. Tavapäraselt on kontrolliv vägivald kinnistunud toimepanija käitumismustrisse.**

** (<http://www.neighboursfriendsandfamilies.ca/content/defining-coercive-control-comparison-situational-couple-violence>)

LSV liigid teguviisi järgi



Vaimne vägivald

Verbaalne või mitteverbaalne väärkohtlemine eesmärgiga teist isikut alandada ja/või õigusvastaselt oma kontrollile allutada. Näiteks ähvardamine, jälitamine, ahistamine; hirmutamine, söimamine, laimamine, alandamine, süüdistamine, manipuleerimine, vara kahjustamine, isoleerimine või ekstreemne armukadedus, laste kasutamine vägivallavahendina, ähvardamine enesetapuga või kannatanu igapäevaelu kontrollimine



Füüsiline vägivald

Teise isiku tervisekahjustamine või talle valu tekitamine sõltumata sellest, kas sellega põhjustati tervisekahjustus või mitte. Näiteks juustest tirimine, tutistamine, näpistamine, löömine, peksmine, kägistamine, lämmatamine või muul moel füüsilise valu tekitamine, samuti agressiivne kehaline kontakt (trügimine, lükkamine jmt) või liikumise takistamine ja füüsilise vabadusevõtmise



Seksuaalne vägivald

Igasugune nõusolekuta seksuaalvahekord või seksuaalvahekorda astumise katse, soovimatud seksuaalse alatooniga märkused või lähenemiskatsed või teod, mille üks isik paneb sunni abil toime teise isiku seksuaalsuse vastu. Näiteks kannatanu oli seisundis, milles ta ei olnud võimeline vastupanu osutama või toimumust aru saama (tundis hirmu, oli uimastatud, joobes).



Majanduslik vägivald

Toimepanija kontrollib kannatanu raha ja materiaalsete vahendite kasutamist eesmärgiga raskendada kannatanu iseseisvat majanduslikku toimetulekut ning muuta kannatanu endast sõltuvaks. Näiteks raha äravõtmine või sellega ähvardamine, pangaparoolide/kaartide äravõtmine, töökäimise keelamine, teise isiku nimel laenude võtmises jms



Kübevägivald

Elektrooniliste vahenditega toime pandud vägivald, mis tavaliselt esineb veebivälise vägivalla jätkuna. Näiteks küberjälitamine, -ahistamine ja -kiusamine, vihakõne, manipuleerimine, ähvardused. Kellegi teisenäinimine ja identiteedivargus ning kannatanu nõusolekuta piltide/videode levitamine. Samuti avaldatava teabega praeguse või tulevase tööalase seisundi kahjustamine jne

Tavaline on eri liiki vägivallategude koosinemine.

LSV liigid toimepanija ja kannatanu suhte tüübi järgi

Lastevastane vägivald – mistahes käitumine alla 18-aastase lapse suhtes, mis halvendab tema füüsilist ja psüühilist heaolu, seades ohtu eakohase arengu ja tervisliku seisundi. Väärkohtlemine võib olla füüsiline, seksuaalne, emotsionaalne, aga ka hooletusse jätmine ja ülihoolitsus.

Paarisuhtevägivald – praeguse või endise abikaasa, elukaaslase või partneri (sh samasoolise partneri) toimepandud tegu, mis sisaldab kontrollivat käitumist, vaimset, füüsilist või majanduslikku vägivalda või seksuaalset sundi.

Eakate väärkohtlemine – üksik või korduv tegu või tegevusetus, mis leiab aset usaldust eeldava suhte raames ja mis tekitab eakale inimesele kahju või seab ta ohtu. See võib toimuda erinevas vormis.

LSV mõju perele

Trauma

Traumeerituse põhjus on kokkupuutumine ülemäärast stressi tekitava sündmuse või sündmuste seeriaga.

Traumeeritus on normaalsete inimeste normaalne reaktsioon ebanormaalsele olukorrale.

Lähisuhtevägivald võib põhjustada traumeeritust otsesele kannatanule, kuid ka pealtnägijatele (lapsed, perekond, tuttavad).

Traumeeritud inimesel (nii otsesel kannatanul kui ka pealtnägijal ehk tunnistajal) võib olla keeruline meenutada või sõnades väljendada traumeerivaid mälestusi. Seetõttu ei pruugi traumeeritud inimene suuta sündmust täielikult kirjeldada. Traumaatilist sündmust kogunud inimesel võib olla raske juhtunut täielikult mäletada, sündmuse mäletamine võib olla fragmentaarne, halvasti organiseeritud, lünklik ja ajaliselt segane. *

* (<https://senjanetti.fi/en/traumatization>)

Suhtedünaamika

Suhtedünaamika sõltub sellest, kas tegu on kontrolliva või situatsioonilise vägivallega.

Kontrollivas suhtes kujuneb vägivaltsükkel välja vähehaaval. Vägivald algab märkamatult, kuid muutub sekkumata jätmise korral järjest tihedamaks ja tõsisemaks. Kontrolliv vägivald mõjutab kannatanut ja lapsi kõikides eluvaldkondades (kontroll toimub kannatanu üle ka töökohas, sotsiaalsetes suhetes).

Situatsioonilise vägivalda juhtumites puudub toimepanijal tavaliselt soov või plaan kannatanut allutada. Vägivald on tihti põhjustatud vähestest sotsiaalsetest oskustest ning eskaleerub sageli seoses sotsiaalsete probleemide kuhjumisega, sõltuvusainete tarbimise järel. Vägivalla kasutamine võib olla toimepanijale nn sotsiaalne norm.

Rollid vägivaldses suhtes

Kannatanu

Lähisuhtevägivalda ja vaimse tervise probleemide vahel on tugev seos. Vaimse tervise probleemid on tavalised reaktsioonid lähisuhtevägivaldale. Mida sagedasem ja raskem on väärkohtlemine, seda suurem on kannatanul võimalus vaimse tervise probleemide tekkimiseks. Traumeeritud kannatanu käitub tihti (tingituna traumast) mitteootuspäraselt abistajate suhtes. Kannatanu reaktsioon traumale võib olla problemaatiline või vastuoluline. Vägivaldsest suhtest võib olla keerulisem lahkuda kui lõpetada turvalist suhet. Eriti raskes olukorras kannatanu ei pruugi olla võimeline nii kaalukat otsust tegema. Lahkumist võivad takistada veel nt kannatanu hirm, toimepanija ähvardused sooritada suitsiid, hirm laste kaotuse ees, materiaalne ning juriidiline seotus või otsene takistamine toimepanija poolt. Vägivaldsest lähisuhtest lahkumine ei lõpeta kohe selle tekitatud mõju, vaid mõju kestab veel edasi, mõjutades nii kannatanu tegusid, käitumist kui mõtteviisi.

Toimepanija

Lähisuhtes vägivalda kasutav inimene võib olla tihti suhte alguses hooliv ning tema partner ei aimagi, et tegemist võib olla kontrolliva ja vägivalda kasutava inimesega. Samuti võib toimepanija sarnase mulje jätta kõrvalseisjatele.

Tihti on kontrolliva vägivalda korral füüsilise vägivalla episoodid kerged, kuid toimepanija on teinud kannatanu endast emotsionaalselt ja majanduslikult sõltuvaks. Sageli isoleerib toimepanija kannatanu tema sugulastest ja sõpradest. Enamasti isoleerib toimepanija kannatanu tema sugulastest ja sõpradest. Enamasti isoleerib toimepanija kannatanu tema sugulastest ja sõpradest. Enamasti isoleerib toimepanija kannatanu tema sugulastest ja sõpradest. Enamasti isoleerib toimepanija kannatanu tema sugulastest ja sõpradest.

Toimepanija, kes kasutab situatsioonilist vägivalda, paistab rohkem silma oma väheste sotsiaalsete oskuste, sõltuvusprobleemide ja/või vaimse tervise probleemidega.*

* <http://www.praxis.ee/tood/ohvrikeskne-lahenemine-lahisuhtevagivalda-juhtumites-nelja-euroopa-riigi-naitel/>

Mis on riskihindamine LSV-juhtumites?

Riskihindamine tähendab ohu suuruse kindlakstegemise ja hindamise protsessi konkreetses olukorras. Lähisuhtevägivalda juhtumites hinnatakse tõenäosust, kas lähisuhtevägivald kordub ning süveneb. Samuti hinnatakse, kas esineb võimalus saada surmavaid tagajärgi. Riskitegurite hindamisel kasutatakse süsteemset lähenemist ning ka riskide hindamise meetodeid ja vahendeid (Roehl & Guerin, 2000).

Riskihindamise eesmärgid:

- hinnata vägivalda kordumise ja eskaleerumise võimalikkust;
- hinnata kannatanu (sh laste) võimalikku abivajadust;
- tagada kannatanule vajalik kaitse ja abi – vähendada taasohvristamist;
- hõlbustada koostööd kannatanu ja spetsialisti vahel;
- vähendada vägivallast teavitamise hirmu;
- tagada efektiivsem võrgustikutöö.

Miks hinnata riske struktureeritud ankeedi abil?

Vägivalda ennetav mõju

- Süsteemne ja ühtsetel alustel riskihindamine on oluline samm vägivaldajuhtumite lahendamisel ja uute juhtumite ennetamisel. Riigid, kus on võetud kasutusele struktureeritud riskihindamisankeedid, on näinud retsidiivsuse ja raskete tagajärgedega lähisuhtevägivalda juhtumite vähenemist.
- Struktureeritud ankeet aitab spetsialistil hoida järge, et kõik valdkonnad saaksid kaardistatud.
- Ankeedi tulemus aitab valida järgmisi samme ning reageerida vajaliku kiiruse ja sobivate meetoditega.



Joonis 1. LSV-juhtumi lahendamise sammud

Kuidas hinnata riske?

1. Süsteemselt

Uuringud on tõestanud, et riskide hindamine ja sekkumiste planeerimine struktureeritud ankeedi alusel aitab spetsialistil kõige paremini sekkumisi planeerida ning tulevast vägivalda ennetada. Kogutud info salvestamine struktuurselt aitab teistel spetsialistidel tulevikus juhtumist kiiremini ülevaate saada ja sobivamaid sekkumisi ellu viia. Kogutud infot saab kasutada ka edasises menetlustes.

2. Kannatanust lähtuvalt

Uuringud on näidanud, et kannatanu hinnang oma olukorrale on üks kõige paremaid aluseid tulevase vägivalda kordumise tõenäosuse hindamiseks. Ouline on luua kannatanule traumajärgselt turvaline õhkkond vestluseks (sh võimalus kõnelda teistest pereliikmetest eraldi, alustada avatud küsimustega, julgustada ja uskuda kannatanu sõnu ning alati kirjeldada järgmisi samme, mis tehakse). Riskihindamise vestlus viiakse läbi silmast silma kohtumisel, kuna telefoni teel võib toimepanija kannatanut kuulata või kannatanul on lihtsam eitada, minimeerida vägivalda.

Riskihindamise õiguslikud alused

Riiki ja ametnikke kohustavad riske hindama nii riigi seadused, rahvusvaheline õigus ja lepingud kui asutuste võetud kohustused riiklikes arengukavades ja strateegiates.

- **OAS § 9.** Täisealise perevägivald ohvri puhul tuleb abivajadust hinnates hinnata ka perevägivaldast tulenevat riski tema elule ja tervisele. Kui hindamise tulemusena selgub, et täiskasvanud ohvril esineb perevägivald tõttu surma või raske tervisekahjustuse risk (edaspidi hädaohus olev täisealine perevägivald ohver), peab Sotsiaalkindlustusamet hindama (DASH) ka ohvrit ohustavast isikust tulenevaid riske ohvri jaoks ning hinnangust lähtuvalt kavandama sobivad tegevused ohvri abistamiseks ja riskide maandamiseks (MARAC mudel).
- **Istanbuli konventsiooni artikkel 51** kohustab looma individuaalse turvaplani kõigile perevägivald ohvritele. Turvaplaan peab põhinema riskidel, millega kannatanu kokku puutub.

Riskihindamine peab adekvaatselt mõõtma olukorra raskust, sest vägivald võib eskaleeruda tapmiseni. Eriti tuleb pidada silmas toimepanijaid, kellel on ligipääs tulirelvadele (Council of Europe 2011b: p. 44).

Istanbuli konventsiooni artikkel 51 – „Riskide hindamine ja riskide juhtimine“

- Konventsiooniosalised võtavad vajalikke seadusandlikke või muid meetmeid tagamaks, et kõik asjaomased asutused viivad riskide juhtimiseks ning vajadusel koordineeritud turva- ja tugimeetmete pakkumiseks läbi surmaohu, olukorra raskuse ning vägivald kordumise ohu hindamised.
- Konventsiooniosalised võtavad vajalikke seadusandlikke ja muid meetmeid tagamaks, et lõikes 1 nimetatud hindamised võtavad uurimise ning kaitsemeetmete rakendamise kõikidel etappidel arvesse asjaolu, et käesoleva konventsiooni kohaldamisalasse kuuluvate vägivaldlaaktide toimepanijail on relvad või nad omavad neile ligipääsu.

Kõrge riski näitajad – mis ja miks?

Loetelus toodud näitajad on tulnud välja kui põhinäitajad, mis viitavad uue vägivaldteo toimumise võimalikkusele samas lähisuhtes.

- Vägivald on muutunud sagedasemaks või raske- maks viimase aasta jooksul
 - Vägivalla raskusastme tõus ja sageduse suurenemine on üks olulisemaid riske ning potentsiaalselt surmaga lõppeda võiva vägi- valla riskitegureid. Tihti on seotud dünaamiliselt teiste riskiteguritega (nt lahusus või ka kriminaal-, tsiviilmenetlus).
- On esinenud tapmiseга ähvardamist
 - Toimepanijad, kes ähvardavad tappa oma kaaslast või endist elukaaslast, ennast või teisi (sh (kasu)lapsi), on eriti ohtlikud, sest uurin- gutest on selgunud, et toimepanijad, kes on eelnevalt kannatanut ähvardanud, panevad raske kuriteo toime tõenäolisemalt.
- Suhtes esineb jälitamist, ahistamist
 - Jälitamine, ahistamine (sh tehnoloogia abil), pidev helistamine, sõnumite saatmine ja

lähenemiskeelu rikkumine suurendab riski. On toodud välja, et 85% LSV-tapmiskatsete ja 76% LSV-tapmistete korral on eelnenud jälitamine.

- On esinenud kägistamist, lämmatamist
 - Kägistamine on LSV üks kõige ohtlikum vorm. Kägistamine ja lämmatamine jääb tihti alateatatuks või varjatuks nii kannatanute kui spetsialistide poolt, kuna füüsilised vigastused võivad puududa. Enamik toimepanijaid ei kägista tapmiseks, vaid kontrolli saavuta- miseks, kuid kägistamine või lämmatamine võib kergelt lõppeda surmaga.
- Toimepanija kontrollib kannatanu igapäevaelu
 - LSV-mõrvade analüüs on näidanud, et enne mõrva on paljudes suhetes esinenud kont- rollivat käitumist eelkõige meeste poolt, see hõlmab mh vaimset või majanduslikku vägivalda ja sotsiaalset isolatsiooni. Püsiv kontroll kan- natanu üle raskendab kannatanul abi otsimist.

- Vägivald on korduv
 - Tapmine on harva juhuslik tegevus ja see toimub sageli pärast korduvat füüsilist ja seksuaalset väärkohtlemist ning sundivat ja kontrollivat käitumist. 75%-le naiste toimepandud lähisuhtemõrvadele on eelnenud mõrvatud partneri poolne vägivald.
- Kannatanu kardab vägivalla kordumist
 - Kui kannatanu toob välja hirmu vägivalla kordumise ees, siis seda tuleb tõsiselt võtta. Kuid LSV kannatanutele on iseloomulik vägivalla raskust pisendada, seega ei pruugi kannatanu ise vägivalla kordumise hirmu välja tuua, kuigi oht selleks on olemas.
- Suhtes esineb seksuaalvägivald
 - Seksuaalvägivald on raske vägivallavorm, millega tavaliselt kaasneb kontrolliv käitumine. Seksuaalvägivald tekitab tugevalt ebavõrdse positsiooni.*

* https://www.thelookout.org.au/sites/default/files/Working-with-families-where-an-adult-is-violent_SPR_WEB.pdf
https://20ian81kynqg38b1313eh8bf-wpengine.netdna-ssl.com/wp-content/uploads/2018/07/ANROWS_NRAP_Quick-Reference-Guide.1.pdf

Riski suurendavad tegurid – mis ja miks?

Loetus toodud näitajad on risk juhul, kui lähisuhtes esineb vägivalda.

- Toimepanijal on relv või ligipääs relvale
 - Relvade kasutamine või relvade kasutamisega ähvardamine on raske või surmaga lõppeda võiva vägivalda oluline riskitegur.
- Osapooled on ekspartnerid (või plaanivad lahku minna)
 - Kannatanutel on eriti suur oht, et toimepanija neid ründab, lahkumineku ajal või vahetult pärast lahutust. Suhtest eraldumine on eriti ohtlik siis, kui suhte ajal on esinenud kontrolli, sest toimepanija tajub lahkuminekut kontrolli kaotusena. Toimepanija soovib suhet jätkata või kannatanut karistada. Samuti on lastel suurem oht saada lahutuse/lahkumineku ajal vigastusi.
- Toimepanija kuritarvitab alkoholi või uimasteid
 - Kui toimepanijal on probleeme alkoholi või uimastite tarvitamisega, on ta käitumine impulsiivsem, ettearvamatum ning muudel viisidel mõjutatud mõnuainete tarvitamisest. Vägi-vald võib eskaleeruda nii joobeseisundis kui ka

juhul, kui toimepanija otsustab mõnuainetega teha ootamatult lõpparve. Alkoholi või uimastite tarvitamine ei muuda inimesi vägivaldseks, kuid muudab varasema vägivaldse käitumise või hoiakutega inimeste tõenäosuse raskete tagajärgedega vägivalda kasutada suuremaks.

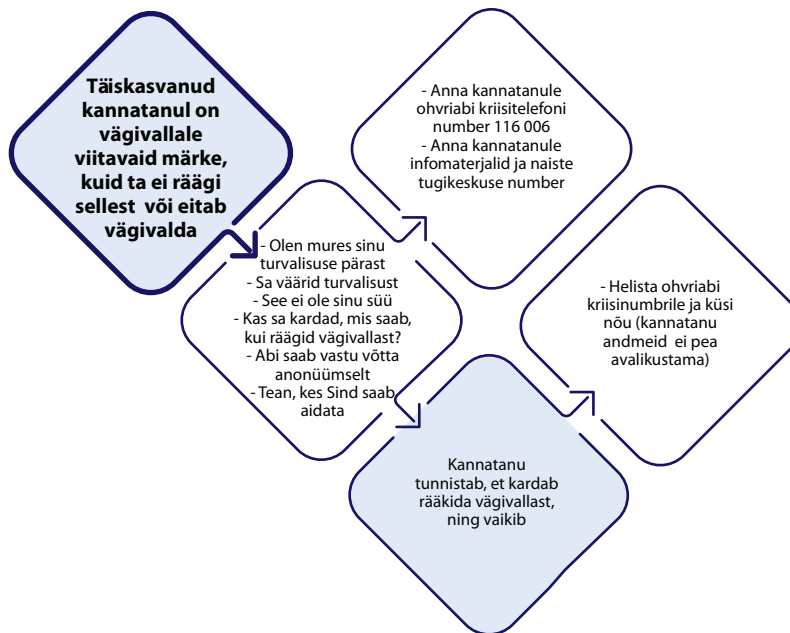
- Peres on alaealised lapsed
 - Vägi-vald lastega peres on kõrge riskiga olukord, sest mõjutab lisaks täisealisele kannatanule alati alaealisi lapsi. Isegi kui vägi-vald toimub hetkedel, kui lapsi kodus ei ole, mõjutab vägi-valda dünaamika laste heaolu negatiivselt. Isegi kui toimepanija pole seni kasutanud vägi-valda laste vastu, võib vägi-vald igal hetkel muutuda ka laste vastu suunatuks.
 - Lisaks võib toimepanija kasutada lapsi relvana kannatanu vastu, nt ähvardada lastele viga teha, panna lapsi ohtlikku olukorda kannatanu kontrollimiseks. Ühine hooldusõigus muudab kannatanu lahkumise raskemaks, sest kannatanu kardab laste hooldusõigust kaotada, raskusi üksi laste eest hoolitsemisel, lähedaste hukkamõistu jne.

- Osapoolte vägivalda soodustav religioosne ja/või kultuuriline taust
 - Kui peres või kogukonnas on uskumused, mis toetavad vägivalda kasutamist, siis suurendab see riski vägivalda kordumiseks.
- Kannatanu on eakas (65+)/ rase/alaealine või erivajadusega
 - Riskirühmas olevad inimesed ei pruugi mõista, kui võrd ohtlik on olukord või kui võrd suur on nende haavatavus. Haavatavas olukorras kannatanutel on raskem vägivaldsest suhtest lahkuda, sest nende sõltuvus toimepanijast on suurem. Uuringud on näidanud, et erivajadustega naised kogevad kaks korda suurema tõenäosusega perevägivalda ning kannatavad ka kaks korda tõenäolisemalt kallaletungi ja vägistamise all.
- Toimepanija on varem karistatud
 - Igasugune varasem vägivaldne käitumine näitab inimese üldist kalduvust vägivalda uuesti kasutada. Seadusevastane käitumine viitab, et seadused ja hirm karistuse ees on väiksema takistava määraga vägivalda kasutamise osas.
- Kannatanu on toimepanijast sõltuv
 - Kannatanu majanduslik, sotsiaalne ja emot-

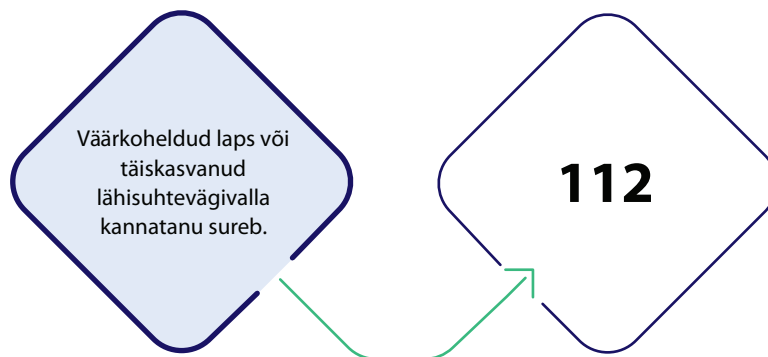
sionaalne sõltuvus suurendab toimepanija võimet kannatanu igapäevaelu kontrollida ning suurendab kannatanu uskumust, et tal pole muud valikut kui vägivaldaga leppida. Tugev sõltuvussuhe on iseloomulik näiteks eakate vanemate ja täiskasvanud laste vahel, kes on tihti eakate ainsad hooldajad ja kontaktisikud.

- Kannatanul puudub tugivõrgustik
 - Tugivõrgustiku puudumine võib olla kontrollitava vägivalda tulemus. Tugivõrgustiku puudumine muudab kannatanul raskemaks teha otsus abi otsida ja vastu võtta.
- Kogetud vägivald on mõjutanud kannatanut (sh lapsi) väga palju
 - Väärkohtlemine võib avaldada rasket ja püsivat mõju vaimsele tervisele ning ellujäänutel on sageli raske vajalikku tuge saada. Mida enam on kahjustada saanud kannatanu tervis ja heaolu, seda raskem on tal endal abi otsida ja vastu võtta ning kergem toimepanijal vägivaldset käitumist jätkata.

Juhis 2. Kannatanu eitab vägivalda



Juhis 3. Väärkoheldud laps ja I astme kuritegu



Teenused lähisuhtevägivalla ohvrile

- **Ohvriabi teenus** – seisneb kannatanu nõustamises ning abistamises suhtlemisel riigi ja kohaliku omavalitsuse asutustega ning juriidiliste isikutega. Lisaks nõustamisele või raskemate juhtumite korral hüvitisele on süüteo kannatanul ohvriabi seaduse alusel võimalik saada ka psühholoogilise abi kulutuste hüvitamist. Ohvriabitöötaja poole pöördumiseks ei pea olema esitatud süüteoteadet ega -avaldust.
- **Ohvriabi kriisitelefoni (116 006)** annab kiiret abi inimestele, kes on langenud süüteo, hooletuse või halva kohtlemise ohvriks või on kogenud füüsilist, vaimset, majanduslikku või seksuaalset vägivalda. Teenus on helistajale tasuta ning abi on tagatud ööpäevaringselt. Ohvriabi kriisitelefoni helistaja võib soovi korral jääda anonüümseks. Kannatanud saavad politseipatrulli juuresolekul või pärast nende lahkumist võtta ühendust kriisitelefoni, et saada esmast nõustamist ja leppida kokku kohtumine ohvriabitöötaja juures.
- **Naiste tugikeskustes** pakutakse abi ja toetust naistevastase vägivalla ohvriks langenud naistele ja nendega kaasas olevatele lastele. Teenuse raames pakutakse esmast kriisinõustamist ning juhtumipõhist nõustamist, vajadusel psühholoogilist nõustamist, juriidilist nõustamist või turvalist ajutist majutust. Esmast kriisinõustamist osutatakse ööpäevaringselt telefoni teel või kohtumisel.

Kannatanu vajadused

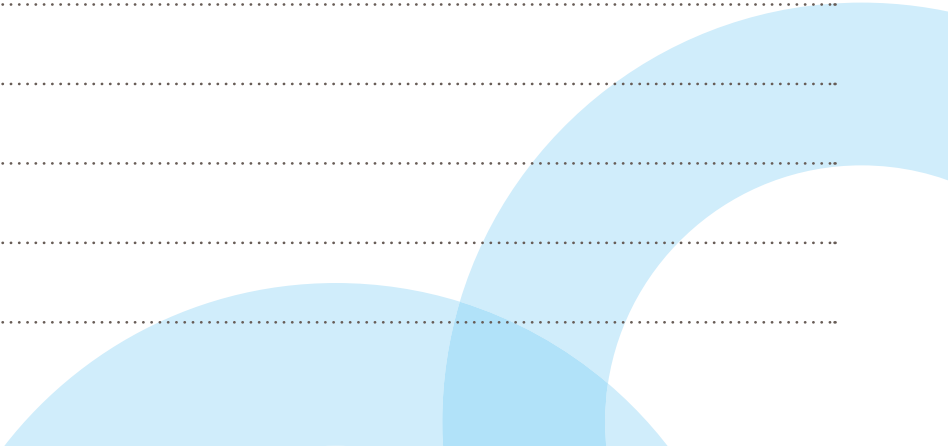
- baasvajadused, k.a turvalisus;
- arvestamine traumareaktsioonidega;
- informatsioon – mis saab edasi;
- kindlad kokkulepped;
- lugupidav ja mõistev suhtlemine ning suhtumine.

Hea koostöö on kui vihmavari kannatanu pea kohal – kõik osapooled peavad andma oma panuse, et kannatanu märjaks ei saaks.

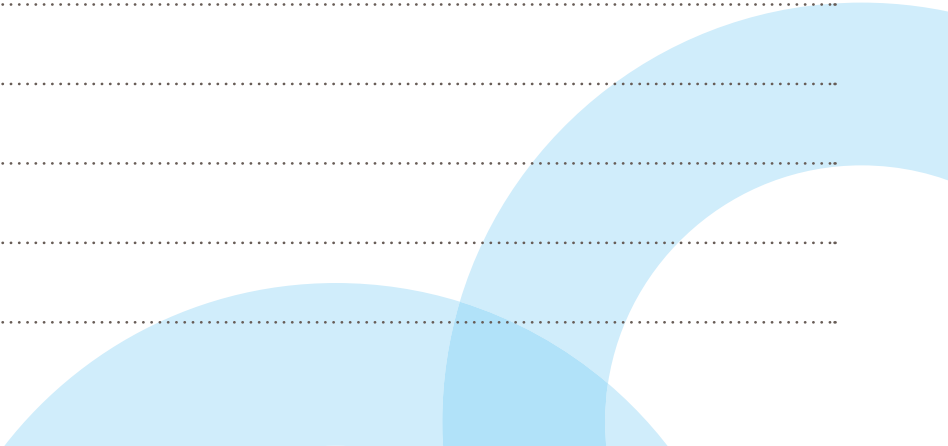


Joonis 2. Koostöö kui vihmavari

Handwriting practice lines consisting of 12 horizontal dotted lines.



Handwriting practice lines consisting of 12 horizontal dotted lines.



Jaanuar

E	T	K	N	R	L	P
1	2	3	4	5	6	7
8	9	10	11	12	13	14
15	16	17	18	19	20	21
22	23	24	25	26	27	28
29	30	31				

Veebruar

E	T	K	N	R	L	P
			1	2	3	4
5	6	7	8	9	10	11
12	13	14	15	16	17	18
19	20	21	22	23	24	25
26	27	28	29			

Märts

E	T	K	N	R	L	P
				1	2	3
4	5	6	7	8	9	10
11	12	13	14	15	16	17
18	19	20	21	22	23	24
25	26	27	28	29	30	31

Aprill

E	T	K	N	R	L	P
1	2	3	4	5	6	7
8	9	10	11	12	13	14
15	16	17	18	19	20	21
22	23	24	25	26	27	28
29	30					

Mai

E	T	K	N	R	L	P
		1	2	3	4	5
6	7	8	9	10	11	12
13	14	15	16	17	18	19
20	21	22	23	24	25	26
27	28	29	30	31		

Juuni

E	T	K	N	R	L	P
					1	2
3	4	5	6	7	8	9
10	11	12	13	14	15	16
17	18	19	20	21	22	23
24	25	26	27	28	29	30

Juuli

E	T	K	N	R	L	P
1	2	3	4	5	6	7
8	9	10	11	12	13	14
15	16	17	18	19	20	21
22	23	24	25	26	27	28
29	30	31				

August

E	T	K	N	R	L	P
			1	2	3	4
5	6	7	8	9	10	11
12	13	14	15	16	17	18
19	20	21	22	23	24	25
26	27	28	29	30	31	

September

E	T	K	N	R	L	P
						1
2	3	4	5	6	7	8
9	10	11	12	13	14	15
16	17	18	19	20	21	22
23	24	25	26	27	28	29
30						

Oktoober

E	T	K	N	R	L	P
		1	2	3	4	5
6	7	8	9	10	11	12
13	14	15	16	17	18	19
20	21	22	23	24	25	26
27	28	29	30	31		

November

E	T	K	N	R	L	P
				1	2	3
4	5	6	7	8	9	10
11	12	13	14	15	16	17
18	19	20	21	22	23	24
25	26	27	28	29	30	

Detsember

E	T	K	N	R	L	P
						1
2	3	4	5	6	7	8
9	10	11	12	13	14	15
16	17	18	19	20	21	22
23	24	25	26	27	28	29
30	31					

Jaanuar

E	T	K	N	R	L	P
		1	2	3	4	5
6	7	8	9	10	11	12
13	14	15	16	17	18	19
20	21	22	23	24	25	26
27	28	29	30	31		

Veebruar

E	T	K	N	R	L	P
					1	2
3	4	5	6	7	8	9
10	11	12	13	14	15	16
17	18	19	20	21	22	23
24	25	26	27	28		

Märts

E	T	K	N	R	L	P
					1	2
3	4	5	6	7	8	9
10	11	12	13	14	15	16
17	18	19	20	21	22	23
24	25	26	27	28	29	30
31						

Aprill

E	T	K	N	R	L	P
		1	2	3	4	5
6	7	8	9	10	11	12
13	14	15	16	17	18	19
20	21	22	23	24	25	26
27	28	29	30			

Mai

E	T	K	N	R	L	P
		1	2	3	4	
5	6	7	8	9	10	11
12	13	14	15	16	17	18
19	20	21	22	23	24	25
26	27	28	29	30	31	

Juuni

E	T	K	N	R	L	P
						1
2	3	4	5	6	7	8
9	10	11	12	13	14	15
16	17	18	19	20	21	22
23	24	25	26	27	28	29
30						

Juuli

E	T	K	N	R	L	P
	1	2	3	4	5	6
7	8	9	10	11	12	13
14	15	16	17	18	19	20
21	22	23	24	25	26	27
28	29	30	31			

August

E	T	K	N	R	L	P
				1	2	3
4	5	6	7	8	9	10
11	12	13	14	15	16	17
18	19	20	21	22	23	24
25	26	27	28	29	30	31

September

E	T	K	N	R	L	P
1	2	3	4	5	6	7
8	9	10	11	12	13	14
15	16	17	18	19	20	21
22	23	24	25	26	27	28
29	30					

Oktoober

E	T	K	N	R	L	P
		1	2	3	4	5
6	7	8	9	10	11	12
13	14	15	16	17	18	19
20	21	22	23	24	25	26
27	28	29	30	31		

November

E	T	K	N	R	L	P
					1	2
3	4	5	6	7	8	9
10	11	12	13	14	15	16
17	18	19	20	21	22	23
24	25	26	27	28	29	30

Detsember

E	T	K	N	R	L	P
1	2	3	4	5	6	7
8	9	10	11	12	13	14
15	16	17	18	19	20	21
22	23	24	25	26	27	28
29	30	31				

