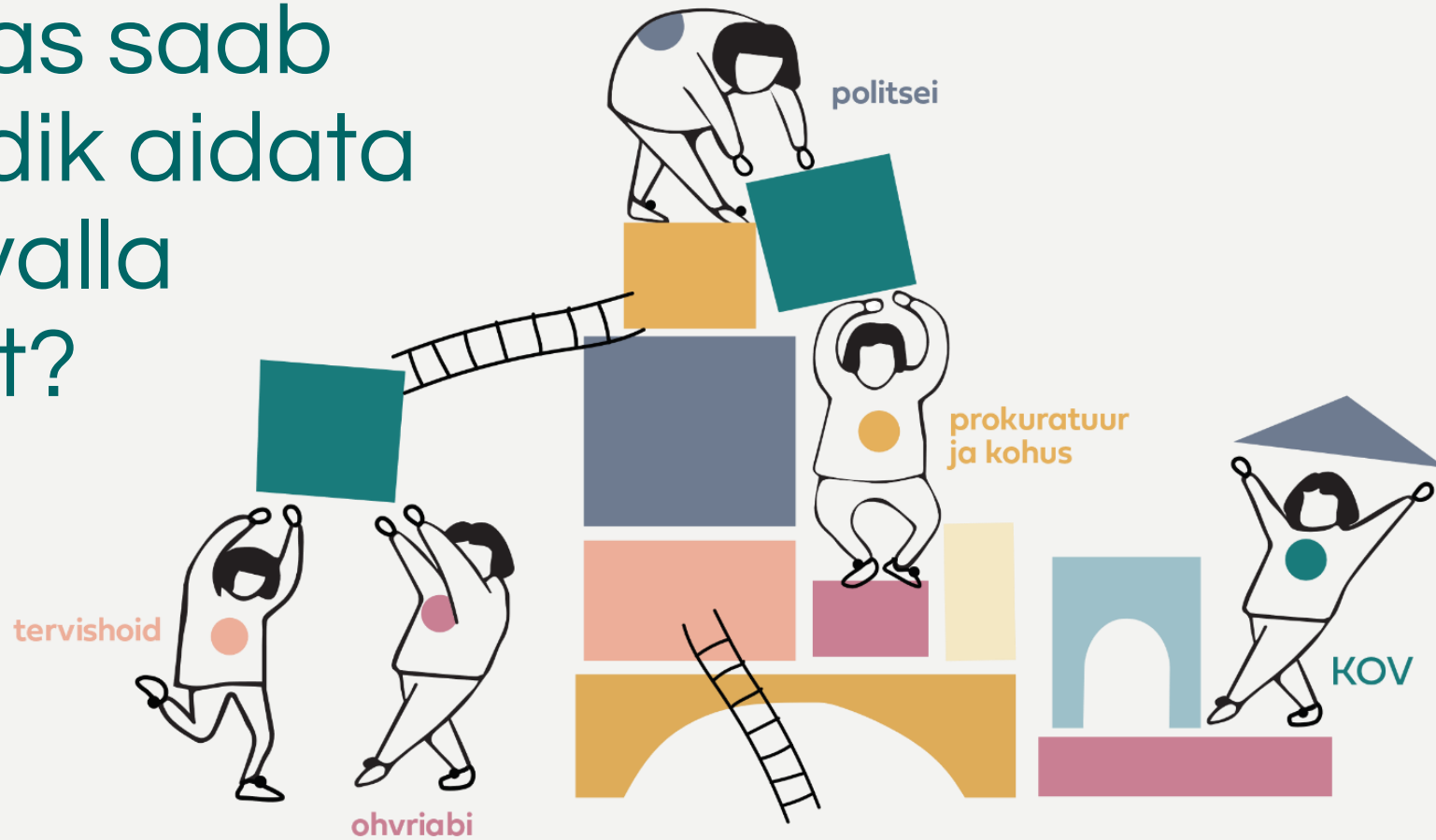


Kuidas saab meedik aidata vägivalla ohvrit?



küsi



märka



toeta



kuula

6. mai 2022

Tervishoiuteenuse osutaja ja meediku roll ohvrite abistavas süsteemis. Näiteid tegelikkusest

Brit Tammiste, Justiitsministeeriumi nõunik
„Kuriteoohvrite kaitse Eestis“



küsi



märka



toeta



kuula

6. mai 2022

Näited elust enesest I

- Perearsti vastuvõtul on laps, kelle ema kurdab nii tähelepanuraskusi koolis kui ka enureesi. Perearst uurib pere eluolu kohta lähemalt ja saades vihje ema tugevast hirmutundest oma elukaaslase vastu, kahtlustab ta, et lapse kaebused võivad olla seotud traumaga, mille on põhjustanud vägivald lapsevanemate vahel. Perearst peab nõu ohvriabitöötajaga.
- Patsient ei jõua vaimse tervise spetsialisti vastuvõtule kokkulepitud ajal, kuna tema elukaaslane ei lase teda kodust tulema. Vaimse tervise mure tagant koorub välja lähisuhtevägivalla kogemine pikema perioodi vältel.

Näited elust enesest II

- Öösel tuuakse haiglasse 10-kuune beebi, kel on põletushaavad. Kuna haiglasse pöörduti 20 tundi hiljem, on alust arvata, et lapse haiglasse toonud naine ei räägi juhtunu kohta tõtt. Tegu võib olla lapse hooletusse jätmisega, kuna laps on ka kasimata ja halvas seisus.
- Intensiivraviarst annab teada, et öösel toodi kiirabiga haiglasse raske terviserikkega patsient ja neurokirurgi arvates on tegu vägivallaga (ajutraumaga). Teadvuseta patsiendi leidis tänavalt mööduja. Esmase hinnangu järgi pole tegu liiklusõnnetusega, vaid löögi tagajärjel saadud traumaga (ülejäanud kehal puuduvad vigastused ja marrastused).

Tervishoiuteenuse osutaja ja meediku roll ohvri abistamisel



- Eestis pöörduvad Euroopa keskmisest enam ohvrid füüsilise vägivalda intsidendi järel tervishoiuteenuse osutaja poole.
 - Eestis võttis pärast füüsilise vägivalda intsidenti 20% ohvritest ühendust tervishoiuasutusega (arst, tervisekeskus, haigla). Euroopas keskmiselt 17%.
- Uuringule eelnenud ajaperioodide jooksul on Euroopas kogetud kõige rohkem füüsilist vägivalda Eestis – 18% viie aasta ja 10% ühe aasta jooksul. Samad näitajad olid Euroopas keskmiselt 9% ja 6%.
- Euroopa Põhiõiguste Amet: lisaks meetmetele, mis julgustavad ohvreid kuritegudest teada andma, tuleks pakkuda tuge neile, kes langevad ohvriks oma kodus.
 - Meetmed: koolitused ja juhendmaterjalid ohvritega kokku puutuvatele spetsialistidele, nagu tervishoiutöötajad ja õpetajad.

Allikas: Euroopa Põhiõiguste Ameti [esimese üleeuroopalise kuriteoohvrite, turvalisuse ja ohvrite õiguste uuringu](#) raport (2021) ohvriks langemise kohta.

- Pöördumise põhjuseks enamasti vägivallast tingitud psühholoogilised kaebused või vigastused = tervishoiuvaldkonnal vägivallajuhtumite avastamisel ja takistamisel tähtis ja arvatust suurem roll.
- [Vägivallaennetuse kokkulepe 2021-2025](#) tegevusuund 13 „Tervishoiu- ja sotsiaalteenuse osutajate suurem roll vägivallaennetuses“

Arstide hulk, kes on kokku puutunud korduva vägivalla ohvriga (%)



	Perearstid (2015)	Naistearstid/ämmaemandad (2015)	Arstid (2003)
Väga tihti + küllalt tihti	20	3	12
Küllalt harva + väga harva	57	37	42
Ei tea sellist juhtumit + ei oska öelda	23	60	46

Allikas: Prof. Ruth Kalda ettekande „Perearsti roll väärkohtlemise varajases märkamises“ slaidid 1.oktoober 2021, Narva Kolledž.

Milliseid traumasid/kannatusi on esinenud patsientidel? (% nendest perearstidest, kelle patsientide hulgas on väärkohtlemist esinenud)

Perearstide arvamus	%		%
Verevalumid näo piirkonnas	98	Katkenud rasedused	28
Verevalumid keha piirkonnas	85	Suguelundite vigastused	17
Luumurrud käte, jalgade, näo piirkonnas	69	Raskemad torke- ja löikehaavad	9
Kergemad torke- ja löikehaavad	50	Tulirelvaga tekitatud haavad	3
Luumurrud keha piirkonnas	41		
Sisemised verejooksud löögi, kukkumise tagajärjel	28		

Allikas: Prof. Ruth Kalda ettekande „Perearsti roll väärkohtlemise varajases märkamises“ slaidid 1.oktoober 2021, Narva Kolledž.

Ohvriks langemise mõjud kannatanu tervisele

- A. Ootamatule ja tugeva mõjuga sündmusele (õnnetus, vägivald või selle tunnistajaks olemine, lähedase inimese surm, töökaotus) või ka pikaajaliselt kogetud negatiivsete sündmuste jadale (nt süstemaatiline perevägivald) võib järgneda traumaatiline kriis.
- Lisaks mõjutavad inimeste ohvrikogemust ja tervist ebasoodsad või kahjustavad lapsepõlvkogemused. Kahjustavad lapsepõlvkogemused on seotud krooniliste terviseprobleemidega, vaimse tervise probleemide ja sõltuvusprobleemidega täiskasvanueas.

B. Oluline on märgata traumeerivat olukorda kohe, et vähendada võimalike mõjude süvenemist.

Allikas: Kastepõld-Tõrs, K. „Trauma mõju kannatanule“. Ettekanne konverentsil „Lähisuhtevägivallast lähedalt ja kaugelt“ 24.08.2021

C. Korduvad visiidid, (lisa-)uuringud jm kulu.

Mida olete teinud vägivallaohvri abistamiseks?

Võimalused tegutsemiseks – kas oled?

- Soovitanud ohvril pöörduda psühholoogi või perenõustaja poole enda asutuses või väljaspool
- Andnud nõu pöörduda abi saamiseks politsei poole
- Andnud nõu pöörduda abi saamiseks ohvriabi poole
- Andnud nõu pöörduda abi saamiseks lasteabi.ee, 116 111 või lastekaitsetöötaja poole
- Andnud nõu helistsada abi saamiseks ohvriabi kriisitelefoni 116 006
- Suunanud ohvri täiendavale läbivaatusele mõne teise eriala arsti juurde
- Soovitanud ohvril minna mõneks ajaks naiste tugikeskusesse
- Teinud koos patsiendiga kõne ohvriabi kriisitelefoni 116 006
- Informeerinud juhtunust teisi spetsialiste – politsei, sotsiaaltöötaja, ohvriabi, lasteabi, lastekaitse, KOV, naiste varjupaik
- Aidanud ohvril välja töötada tegevus- või turvaplaani edaspidiseks
- Andnud nõu tõendusmaterjali kogumiseks
- Rakendanud järelkontrolli, et vägivald ei korduks & jälgida patsiendi tervist
- Püüdnud vägivallatsejat suunata vägivallast loobumise nõustamisele
- Soovitanud ohvril abi saamiseks pöörduda seksuaalvägivalla kriisiabikeskuse poole
- ...

Narva haigla, Ida-Viru Keskhaigla, Rakvere haigla „AREV“ projekti raames

- Infopäevad, koolitused, töövarjupäevad
- Ohvriabi ja lasteabi materjalid (infovoldikud, plakatid, kleepsud osakondades, puhketubades ja patsiendi dokumentidel)
- Koostöövõrgustik, teenusepakkujate parem tundmine
- Juhtumipõhise koostöö näited
- Võtmeisikud
- PAKE *Abuse and Body Map* (Soome), väärkohtlemise kehakaardi kasutuselevõtu soov
- Vigastuste pildistamine ja talletamine
- Asutusepõhised tegevusjuhendid, algoritmid - sekkumise ning suunamise juhiste vajalikkuse teadvustamine
- Sotsiaaltöötaja rolli teadvustamine
- „Kannatanute sensitiivne kohtlemine“ juhendmaterjal
- Õppekäik Portugali

Esmase tegutsemise meelespea ABC

- Alusta üldiste küsimustega, et hinnata, kui mugavalt patsient ennast tunneb. Taga nii enda kui patsiendi turvalisus vestluseks.
- Vii vestlus ning hindamine läbi privaatses ruumis, kus võimalik toimepanija või lapsevanem ei ole juures, räägi patsiendiga nelja silma all (nt 5 min visiidi ajast). Ole vajadusel loov sellise võimaluse tekitamiseks.
- Usu patsienti, kui ta räägib teile juhtunust!
- Pane tähele, kui keegi teine räägib patsiendi eest.
- Pane tähele, kui patsient on kartlik, ärev, pinges, allaheitlik.
- Kaasa vajadusel neutraalne vahendaja, tõlk, et teha ennast patsiendile arusaadavaks ning et patsient saaks ennast arusaadavaks teha ja vabalt väljendada.
- Pea alati silmas konfidentsiaalsuspõhimõtteid enne patsiendi olukorra hindama asumist.
- Infomaterjale abivõimaluste kohta anna siis, kui patsiendil on ohutu neid vastu võtta.
- Vajadusel palu patsiendil hädaabi või nõuandetelefoni number meelde jätta.
- Väärkohtlemisest rääkimine või selle tunnistamine ei ole kunagi eraldi eesmärk – on oluline, et patsient hakkab mõtlema, kuidas nt LSV mõjutab tema tervist.
- Kasuta selgitavat, harivat lähenemist
- Näita välja enda toetavat hoiakut ning hoolimist tema heaolust. Kaasa vajadusel sotsiaaltöötaja.
- Kinnita patsiendile, et see ei ole tema süü.
- Kinnita patsiendile, et ta ei ole ükski ning abi on olemas.
- Kui te peate juhtunust politseid või lastekaitset informeerima, andke sellest patsiendile teada. Pange paika esmane turvaplaan, kaasake vajadusel tuge enda asutusest või koostööpartnerite seast.
- Teatamisel järgige traumateadliku lähenemise põhimõtteid.

Esmase tegutsemise meelespea ABC

Kuula hoolega. Kuula eelarvamusteta, sildistamata. Anna mõista, et enda mure jagav patsient ei ole üksi.

- „Mul on kahju, et see sinuga juhtus. See ei ole sinu süü.“
- „Olen mures su turvalisuse pärast. Kas võin sind kokku viia toetavate teenuste pakkujatega?“
- „Täna ja hindan, et seda minuga jagasid. Usun sind ning olen olemas, et aidata nii nagu saan ja oskan.“
- „Kuidas saan aidata?“
- „Sa ei ole üksi selles. On mitmeid teisi, kes on midagi sarnast läbi teinud.“
- „Kui see on sulle sobiv, viiksin sind kokku ohvriabitöötajaga/ naiste tugikeskuse töötajaga, kellega saad rääkida. Olen tema poole teisi enda patsiente suunanud, sest ma usaldan teda selles küsimuses. Kas soovid, et helistaksime talle koos?“

Vajadusel taga sujuv suunamine toe pakkujateni. Lepi kokku uus vastuvõtu-, järelkontrolliaeg, mh raviplaani või tervisliku seisundi jälgimiseks. Võta vägivalla teema jutuks järgmisel visiidil.

Mida küsida, et olukorrast juttu teha ning olukord välja selgitada?

„Kas tunned vahetut ohtu?“

„Kas sinu partner on praegu sinuga siin kaasas?“

„Kas tunned enda perekonnas kellegi ees hirmu?“

„Kas keegi sulle lähedane on hiljuti proovinud sulle haiget või kahju teha?“

„Kas sul on võimalik ise enda ravimeid võtta ning kas saad iseseisvalt liikuda ning käia vabalt seal, kus soovid?“

„Kas tunned, et koos partneriga kojumine ning kodus olemine on sinu jaoks turvaline?“

„Kas sul on turvaline koht, kuhu minna?“

„Kas tunned, et su elu võib olla ohus?“

„Kas su partner on ähvardanud sind või su/teie lapsi tappa või teha enesetapp?“

NB! Näidisküsimused erinevatest skriinimisvahenditest. Ei ole mõeldud järjest küsimiseks patsiendilt.

Näiteid skriinimisvahenditest

- [Has Your Head been Hurt?](#)
- [Vulnerability to Abuse Screening Scale \(VASS\)](#)
- [Hwalek-Sengstock Elder Abuse Screening Test \(H-S/EAST\)](#)
- [Elder Abuse Suspicion Index \(EASI\)](#)
- LSV esmane riskihindamine



Kinnitavad (näidis-)laused

Konfidentsiaalsus: „Enne kui me alustame, tahan, et teaksid, et kõik, millest me räägime, on konfidentsiaalne. See tähendab, et ma ei räägi sellest kellelegi teisele, välja arvatud, kui räägid kellestki, kes plaanib endale viga teha või kellegi väärkohtlemisest, kes ei saa enda eest seista ja rääkida.”

Vestluse algatamine: „Meil on tavaks kõigi enda patsientidega rääkida turvalistest ning tervetest suhetest, kuna see võib mõjutada ka sinu tervist. Meile on tavaks jagada teavet ja materjale juhuks, kui sina või mõni su sõber vajab informatsiooni neil teemadel.”

Suunamine/usalduse hoidmine:

„Kui see on sulle sobiv, viiksin sind kokku ohvriabitöötajaga/ varjupaigatöötajaga/ , kellega saad rääkida. Olen tema poole teisi enda patsiente suunanud, sest ma usaldan teda selles küsimuses. Kui oled nõus, saame talle koos helistada.”

„Selle põhjal, mida mulle rääkisid, tuleks sellest teada anda politseile/lastekaitsele. Sa võid soovi korral kuulata, kuidas ma selle kõne teen, nii et sa tead, mida ma edasi ütlen. Tahan, et annaksid teada küsimustest ja kõhklustest, mis sul sellega seoses on.”



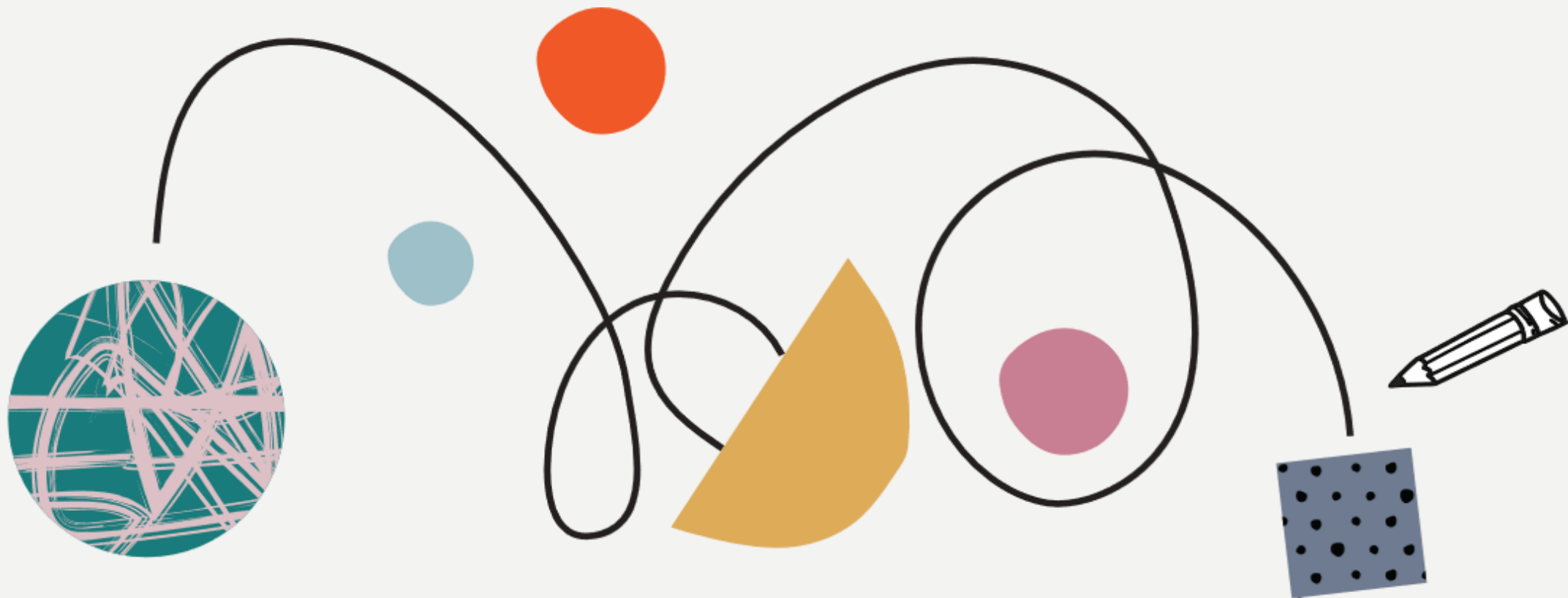
Kokkuvõte

- Ohver võib olla kes tahes
- Ära jää ootama, küsi, tunne huvi
- Tea ja uuri lisa traumareaktsioonide kohta
- Loo privaatne võimalus patsiendi/ohvriga vestlemiseks – ole meelekindel!
- Ole teadlik vägivalla, väärkohtlemise märkidest
- Sinu enda ja patsiendi turvalisus on esmatähtis! Psühholoogilise esmaabi võtete tundmine.
- Dokumenteeri, kirjelda!
- Jaga infot abivõimaluste kohta, tea, kust leiad ise infot teenuste koha
- Tee selgeks enda võrgustikupartnerid, küsi nõu – ära jää kripeldava tundega üks!
- Abivajavast lapsest tuleb teatada 116 111 (www.lasteabi.ee) ning hädaohus lapsest 112



Loe ja vaata lisaks

- [Psühholoogiline esmaabi: juhend otseselt abistajale \(EST\), + RUS](#)
- [Psühhosotsiaalse kriisiabi andmine \(EST\), + RUS](#)
- [Abivajavast lapsest teatamine ja andmekaitse \(2021\). Juhend. Lasteombudsman](#)
- Lapsesõbraliku tervishoiu teemal: [lastele loodud temaatiline infoleht](#) ning [lapsevanemale ja spetsialistile loodud infoleht](#)
- Videoloeng „[Lapsesõbralik tervishoid](#)“
- „Kuriteoohvrite kaitse Eestis“ [veebikodu](#) ja [FB lehekülg](#)
- [„Kannatanute sensitiivne kohtlemine“](#)



Oleme tänulikud, et tulite koolitusele ja jagasite enda kogemusi, mõtteid ja soove!

l.allmae@victimsupporteurope.eu ja liis.sild@sotsiaalkindlustusamet.ee